

Årsredovisning

20
22



MASKIN
ENTREPRE
NÖRERNA

Styrelsen och verkställande direktören för Maskin-entreprenörerna avger följande årsredovisning och koncernredovisning för räkenskapsåret 2022.

Årsredovisningen är upprättad i svenska kronor, SEK. Om inte annat särskilt anges, redovisas alla belopp i hela kronor (kr). Uppgifter inom parentes avser föregående år.

Årsredovisning

– verksamhetsåret 2022

Skenande bränslepriser, kriget i Ukraina, pandemins långdragna konsekvenser i form av stigande priser och långa leveranstider, energikris och snabbt stigande inflation. Till det problem att rekrytera personal och svårigheten att kompensera sig för kostnadsökningarna. 2022 var ett år som inget annat.

Konjunkturbarometern MEKO visade på väderomslag i form av inbromsning av samhällsekonomin under året. I juni talade sommar-MEKO om en "glödhet bransch som pressas av osäker omvärld och ökade kostnader". I december hade kylan slagit till i vinter-MEKO, som talade om att "utmanande affärslandskap kräver starka företag". Det speglade en svagt negativ utveckling, efter sommarens höga nivåer. Både arbetsvolymen, beläggningsgraden och orderstocken hos medlemmarna sjönk något under andra halvåret, men låg tillsammans med maskininvesteringarna kvar på en fortsatt hög nivå. Nivån på efterfrågan av maskinentreprenörernas tjänster var fortsatt mycket hög.

Under året gav ME stöd till medlemmarnas, ofta genom olika former av kunskap, antingen som svar på frågor eller utbildning. Vi har genomfört cirka 5 500 rådgivningar, 80 webinarier och 200 fysiska möten. ME har också försett andra aktörer med kunskap och insikt om branschens förutsättningar, tex utbildningar för offentliga beställare.

Opinionsbildning var en viktig del av ME:s verksamhet under 2022. Bränsleuppropet "Nu ställer vi maskinerna" väckte stor uppmärksamhet och bidrog till sänkt reduktionsplikt och sänkta bränslepriser, vilket var ett viktigt mål på kort sikt, så att medlemmarna kunde omförhandla befintliga avtal. I samband med detta beslutade också förbundsstyrelsen om temporär nedsättning av medlemsavgiften för att minska det ekonomiska trycket på medlemmarna.

Utmaningarna att rekrytera yrkesutbildad personal är en fråga som alltid rankas högt av medlemmarna. Något som därför kommer få stor betydelse är de förändringar i skollagen som börjar gälla från 1 juli 2023. De är till stor del ett resultat av ett långsiktigt påverkansarbete från ME:s sida. Kommunerna ska framöver utgå från arbetsmarknadens behov av yrkesutbildade när man planerar och dimensionerar utbildningar på gymnasie- och vuxennivå. På kort sikt öppnar det möjligheter för ME-skolan att samarbeta med fler än en kommun i upptagningsområdet för att öka antalet elever på skolorna. På längre sikt innebär förändringen av skollagen att synen på yrkesutbildningar stärks.

Som vd är jag stolt över att vara del i en samhällsviktig bransch, och att leda Sveriges maskinentreprenörer. Tillsammans har branschen och ME inte bara förmått hantera 2022 års alla utmaningar. Vi har också utvecklats, och det fortsätter vi att göra in i framtiden.

Anders Robertsson
17 maj 2023



Förvaltningsberättelse



Information om verksamheten

- Maskinentreprenörerna (ME), organisationsnummer 815200-2070, är en bransch- och arbetsgivarorganisation för maskinentreprenörer.
- Föreningen har sitt säte i Stockholm.
- ME har sitt huvudkontor i Stockholm och bedriver verksamhet i hela Sverige. ME är moderförening till Maskinentreprenörerna Sverige AB, ME Inköp AB, ME Skolan AB, Maskinentreprenörerna Fastighets AB och ME Tidning AB. Förbundet finansieras av medlemsavgifter från medlemmar.
- Förbundet har omkring 65 förtroendevalda som är engagerade i ME:s förbundsstyrelse med valberedning samt fyra regionstyrelser med motsvarande valberedningar.
- Förbundet har vid utgången av 2022, 4 146 (4 051) medlemsföretag som har 21 845 (21 067) medarbetare.
- Vår personal som ger service till medlemmarna är lokalt etablerade på 11 kontor runt om i landet, och har genomfört 5 350 (4 900) rådgivningar. Avsikten är att vara nära medlemmarna samtidigt som vi utnyttjar hela vår nationella kompetens och styrka.
- Förbundsstyrelsen har haft 13 sammanträden under året. Regionerna har genomfört regionsstämma för respektive region samt 20 regionala styrelsemöten.



Maskinentreprenörerna Sverige AB (MES)

huvudsyfte är att tillgodose medlemsföretagen både regional och central service avseende kollektivavtal och arbetsrätt samt ansvara och driva centrala förhandlingar gällande olika yrkesavtal.

MES ska även ge service till medlemsföretagen rörande frågor såsom entreprenadjuridik, det senaste inom miljö och teknik, samt bedriva opinionsbildning i frågor som är viktiga för branschens företag.

ME Skolan ABs huvudsyfte är att stödja medlemsföretagen genom ett kursutbud med branschanpassade utbildningar och genom att bidra till att fler elever utbildas inom yrket, både genom gymnasieutbildning, vuxenutbildning och distansutbildning. Målet för verksamheten långsiktigt är att hjälpa branschen med kompetensförsörjning och att öka antalet anställningsbara resurser.

ME Inköp ABs huvudsyfte är att stödja ME genom att öka medlemsnyttan för ME:s medlemsföretag. Detta gör ME Inköp genom att erbjuda medlemmarna att ta del av affärsmässiga och relevanta inköpsavtal med syfte att medlemmarna ska kunna spara tid och pengar. Utöver det ska ME Inköp stödja ME i arbetet med nyrekrytering genom inköpsavtalen samt generera ett överskott i form av marknadsföringsersättning.

ME Tidningen ABs huvudsyfte med verksamheten är att tillhandahålla en branschtidning för Sveriges maskinentreprenörer och via medlemskapet i föreningen ME ingår en fri tidningsprenumeration

Maskinentreprenörerna Fastighets ABs

huvudsyfte är att tillhandahålla övningsområde för elever inom gymnasie- och komvuxutbildningens maskinförarutbildningar i Almnäs (Södertälje) och Bålsta, samt en skol- och kontorsfastighet i Bålsta med kurs- och distansutbildning för maskinentreprenörer



Viktiga förhållanden och väsentliga händelser under och efter räkenskapsåret

Verksamhetsplan 2021-2025

Under 2021 introducerade ME sin nya Verksamhetsplan innehållande tre övergripande mål definierade för organisationen och dess drygt 4 100 medlemsföretag.

- "Vi maskinentreprenörer" (ett ME)
- "Föredöme och föregångare"
- "Ansvarstagande samhällsbyggare"

Till detta gavs organisationen fem uppdrag.

- Tydliggöra ME
- Driva branschfrågorna
- Led kompetensutvecklingen
- Utveckla medlemsrådgivningen
- Skapa strategisk kommunikation och påverkansarbete.

Arbetet är igångsatt och kommer att prägla organisationen över perioden fram till år 2025.

De prioriterade aktiviteterna under 2022 har varit; Tydlig linje i kollektivavtalsfrågorna och förtydliga medlemserbjudandet inom ramen för uppdraget "Tydliggöra ME". Upplysa och utbilda beställare i branschens förutsättningar och hantera frågor kring elektrifiering och fossilfria maskiner inom ramen för uppdraget "Driva

branschfrågorna". Stärka attraktionskraften till maskinföraryrket, utbildningen och branschen inom ramen för uppdraget "Led kompetensutvecklingen". Utveckla företagen och företagarna inom ramen för uppdraget "Utveckla medlemsrådgivningen". Proaktivt påverkansarbete för att stärka ME:s position näringspolitiskt och etablera ett sammanhållet kommunikationssystem för intern- och ledningskommunikation, mediakommunikation samt extern- och marknadskommunikation inom ramen för uppdraget "Skapa kommunikation och påverkansarbete".

Branshpåverkan

I januari 2022 genomfördes det årligt återkommande evenemanget "Stora Infradagen" som ett digitalt evenemang med inspelningar på SVT som man kunnat ta del av även i efterhand. Arrangemanget hade fler deltagare med fler beslutsfattare närvarande än 2021 och har fått mycket bra utvärderingar från deltagare och förtroendevalda.

Med anledning av dieselkrisen inleddes under våren 2022 ett näringspolitiskt och kommunikativt påverkansarbete med bland annat ett öppet brev till finansministern Mikael Damberg. Detta gav ME stort genomslag i en rad artiklar i tidningen Entreprenad, Dagens Industri mm. Därefter genomfördes upproret "Nu ställer vi maskinerna" med mycket positiv respons och genomslag i media.

Under 2022 lyftes också stöldfrågan efter notering av kraftiga ökningar och stora kostnader för företagen. Frågan fick stort medialt genomslag på regional nivå. ME tog fram en ny stöldrapport som visade att



stölderna fortsatt att öka. En bild av verkligheten som inte alltid återges korrekt av politik och myndigheter.

Ändamålsbestämda medel

Föreningen avsätter del av medlemsavgiften och det särskilda tillägget via FORA till ändamålsbestämda medel. För närvarande finns avsättningar i eget kapital till utbildningsfond, konfliktfond, utvecklingsfond, semesterlönefond och arbetsmiljöfond. Under 2022 har 17,5 mkr gått från utvecklingsfonden för att stötta medlemmarna ekonomiskt under ett år då bränsle och elpriser stigit kraftigt genom att tillfälligt sänka serviceavgiften. Medel från arbetsmiljöfond, konfliktfond och semesterlönefond har också använts till avsedda ändamål. Från utbildningsfonden har inga medel tagits i anspråk 2022. Under rubriken "Förändringar i eget kapital" är avsättningar och uttag specificerade till belopp.

Förväntad framtida utveckling samt väsentliga risker och osäkerhetsfaktorer

Anläggningsbranschen har som helhet jämfört med många andra sektorer klarat sig mycket bra genom pandemin och rådande global kris till följd av kriget i Ukraina, men det finns så klart lokala variationer där enskilda företag drabbats hårt.

Våra medlemmars stora fördel är att många har flera ben att stå på, när byggproduktionen minskar något så har medlemmar infrastrukturprojekt och andra sektorer som fortsätter att ge arbetstillfällen. Pandemin har stärkt förekommande trender som digitalisering samt ökad

internefförsäljning, men har haft mindre direkt påverkan på medlemsföretagens utveckling och ME rent generellt. ME har klarat av att ställa om och erbjuda medlemmarna service och rådgivning genom sina digitala kanaler, vilket fortsätter som ett alternativt arbetssätt även efter pandemin. Effekter av lågkonjunktur, hög inflation och global kris till följd av kriget i Ukraina kommer däremot att påverka våra medlemmars affärsmässiga förutsättningar genom generella kostnadsökningar och drastiskt ökade energipriser. Att göra en bedömning av hur detta kommer att påverka det framtida medlemsbeståndet eller olika segment inom detsamma är svårt. Gällande de ändamålsbestämda medlem kommer från år 2024 avsättningarna till semesterlönefonden via det särskilda FORA tillägget att upphöra. En översyn över vilka projekt och ändamål som ska prioriteras framåt med medel från fonderna är påbörjat.

Hållbarhetsupplysningar

ME har genom medlemsfakturan och det särskilda tillägget via FORA ett intag av medel till ändamålsbestämda fonder vars syfte är att bidra till och utveckla medlemsföretag inom kompetensförsörjning, arbetsmiljö och semesterlönekostnader.

ME arbetar för en rättvis och korrekt lönenivå per befattning för medarbetarna oavsett kön. Gällande miljön är ME en betydande aktör då föreningen strävar efter att uppnå direktiv och normer för hållbar utveckling och miljömedvetande.

Flerårsöversikt (Tkr)

Koncernen	2022	2021	2020	2019
Huvudintäkter	157 156	169 125	156 830	155 193
Resultat efter finansiella poster	31 433	41 974	28 738	36 931
Soliditet (%)	91,0	89,0	83,5	85,0
Moderföreningen	2022	2021	2020	2019
Nettoomsättning	26 488	28 805	27 972	30 230
Resultat efter finansiella poster	34 648	28 236	16 727	28 764
Soliditet (%)	97,0	96,1	90,8	90,8

Förändringar i eget kapital

Koncernen	Ändamålsbestämda medel	Medel för regioner	Annat eget kapital inkl. årets resultat	Totalt
Belopp vid årets ingång:	213 009	123	74 872	288 004
<i>Avsättning beslutad av styrelsen till:</i>				
-Arbetsmiljöfond	4 035		-4 035	0
-Konfliktfond	4 344		-4 344	0
-Semesterlönefond	10 492		-10 492	0
-Utbildningsfond	4 344		-4 344	0
<i>Årets nyttjande av fondmedel:</i>				
-Galaxenprojektet från arbetsmiljöfond	-400		400	0
-Rabatterade avgifter från utvecklingsfond	-17 500		17 500	0
-Ersättning från konfliktfond	-240		240	0
-Ersättning från semesterlönefond	-2 054		2 054	0
Årets resultat			26 620	26 620
Belopp vid årets utgång	216 030	123	98 471	314 624

Ändamålsbestämda medel 2022-12-31

-Utvecklingsfond	86 410 484
-Konfliktfond	37 634 719
-Utbildningsfond	44 499 478
-Arbetsmiljöfond	26 740 597
-Semesterlönefond	20 246 529
-Kongress	500 000
-Regionsfonder	123 410
Utgående balans	216 155 217



Förändringar i eget kapital

Moderföreningen	Ändamåls- bestämda medel	Medel för regioner	Annat eget kapital inkl årets resultat	Totalt
Belopp vid årets ingång:	213 009	123	19 855	232 987
Avsättning beslutad av styrelsen till:				
-Arbetsmiljöfond	4 035		-4 035	0
-Konfliktfond	4 344		-4 344	0
-Semesterlönefond	10 492		-10 492	0
-Utbildningsfond	4 344		-4 344	0
Årets nyttjande av fondmedel till:				
-Galaxenprojektet från arbetsmiljöfond	-400		400	0
-Rabatterade avgifter från utvecklingsfond	-17 500		17 500	0
-Ersättning från konfliktfond	-240		240	0
-Ersättning från semesterlönefond	-2 054		2 054	0
Årets resultat			31 243	31 243
Belopp vid årets utgång	216 030	123	30 577	264 230

Koncernens och Moderföreningens resultat och ställning i övrigt framgår av efterföljande resultat- och balansräkningar samt kassaflödesanalyser med noter.



Koncernens resultaträkning

	Not	2022-01-01 -2022-12-31	2022-01-01 -2022-12-31
Medlemsavgifter		26 487 873	23 235 750
Bidrag		0	157 604
Nettoomsättning		120 232 030	141 586 065
Övriga rörelseintäkter		10 435 646	4 145 338
Summa verksamhetens intäkter		157 155 549	169 124 757
<i>Verksamhetens kostnader</i>			
Handelsvaror		-4 302 811	-3 893 201
Övriga externa kostnader	2, 3, 4	-64 303 410	-61 909 166
Personalkostnader	5	-64 132 371	-60 794 101
Avskrivningar och nedskrivningar av materiella och immateriella anläggningstillgångar		-2 221 143	-2 222 096
Summa verksamhetens kostnader		-134 959 735	-128 818 564
Rörelseresultat		22 195 814	40 306 193
<i>Resultat från finansiella poster</i>			
Resultat från övriga värdepapper och fordringar		9 386 721	0
Övriga ränteintäkter och liknande resultatposter		53 070	1 928 046
Räntekostnader och liknande resultatposter		-202 778	-259 818
Summa resultat från finansiella poster		9 237 013	1 668 228
Resultat före skatt		31 432 827	41 974 421
Skatt på årets resultat	6	-4 952 399	-6 997 539
Uppskjuten skatt		139 957	0
Årets resultat		26 620 385	34 976 882
Utnyttjande av ändamålsbestämda medel/fonderingar från tidigare år		20 193 442	0
Ändamålsbestämda medel		-23 216 200	-17 950 167
Summa		-3 022 758	-17 950 167
Kvarstående belopp för året/balanserat kapital		23 597 627	17 026 715

Koncernens balansräkning

	Not	2022-12-31	2021-12-31
TILLGÅNGAR			
Anläggningstillgångar			
<i>Immateriella anläggningstillgångar</i>			
Koncessioner, patent, licenser, varumärken samt liknande rättigheter	7	342 010	383 511
Summa immateriella anläggningstillgångar		342 010	383 511
<i>Materiella anläggningstillgångar</i>			
Byggnader och mark	8	42 031 663	42 779 239
Maskiner och andra tekniska anläggningar	9	105 521	187 709
Inventarier, verktyg och installationer	10	3 463 817	4 203 901
Summa materiella anläggningstillgångar		45 601 001	47 170 849
<i>Finansiella anläggningstillgångar</i>			
Uppskjuten skattefordran	11	165 674	118 219
Summa finansiella anläggningstillgångar		165 674	118 219
Summa anläggningstillgångar		46 108 685	47 672 579
Omsättningstillgångar			
<i>Kortfristiga fordringar</i>			
Kundfordringar		17 743 210	15 025 206
Aktuella skattefordringar		4 219 876	2 925 170
Övriga fordringar		7 782 016	4 432 532
Förutbetalda kostnader och upplupna intäkter	12	23 711 965	22 625 056
Summa kortfristiga fordringar		53 457 067	45 007 964
<i>Kortfristiga placeringar</i>			
Övriga kortfristiga placeringar		197 270 075	193 860 715
Summa kortfristiga placeringar		197 270 075	193 860 715
<i>Kassa och bank</i>		48 876 471	37 219 297
Summa omsättningstillgångar		299 603 613	276 087 976
SUMMA TILLGÅNGAR		345 712 298	323 760 555

	Not	2022-12-31	2021-12-31
EGET KAPITAL OCH SKULDER			
Eget kapital			
Ändamålsbestämda medel		216 155 217	213 132 458
Annat eget kapital inklusive årets resultat		98 468 214	74 872 191
Eget kapital hänförligt till moderföreningen		314 623 431	288 004 649
Summa eget kapital		314 623 431	288 004 649
<i>Avsättningar</i>			
Uppskjuten skatteskuld	13	9 034 814	9 125 713
Summa avsättningar		9 034 814	9 125 713
<i>Kortfristiga skulder</i>			
Leverantörsskulder		3 347 144	6 726 055
Aktuella skatteskulder		1 780 995	1 824 389
Övriga skulder		8 546 221	11 180 290
Upplupna kostnader och förutbetalda intäkter	14	8 379 693	6 899 459
Summa kortfristiga skulder		22 054 053	26 630 193
SUMMA EGET KAPITAL OCH SKULDER		345 712 298	323 760 555



Koncernens kassaflödesanalys

	Not	2022-01-01 -2022-12-31	2022-01-01 -2022-12-31
Den löpande verksamheten			
Resultat efter finansiella poster		31 432 827	41 974 421
Justeringar för poster som inte ingår i kassaflödet m.m	15	2 173 688	2 103 876
Betald skatt		-6 293 044	-11 010 716
Kassaflöde från den löpande verksamheten före förändringar av rörelsekapital		27 313 471	33 067 581
Kassaflöde från förändringar i rörelsekapital			
Förändring av kortfristiga fordringar		-7 154 398	3 166 739
Förändring av kortfristiga skulder		-4 532 746	-9 123 122
Kassaflöde från den löpande verksamheten		15 626 327	27 111 198
Investeringsverksamheten			
Investeringar i immateriella anläggningstillgångar		0	-100 000
Investeringar i materiella anläggningstillgångar		-609 794	-323 849
Investeringar i värdepapper		-104 349 191	-120 260 183
Försäljning av värdepapper		100 989 832	75 435 000
Kassaflöde från investeringsverksamheten		-3 969 153	-45 249 032
Årets kassaflöde		11 657 174	-18 137 834
Likvida medel vid årets början			
Likvida medel vid årets början		37 219 297	55 357 130
Likvida medel vid årets slut		48 876 471	37 219 296

Moderföreningens resultaträkning

	Not	2022-12-31	2021-12-31
Rörelsens intäkter			
Medlemsavgifter		26 487 873	23 235 750
Nettoomsättning		768	989 761
Övriga rörelseintäkter		3 713 214	4 579 949
Summa rörelsens intäkter		30 201 855	28 805 460
Rörelsens kostnader			
Övriga externa kostnader	2, 3	-13 477 957	-13 305 020
Personalkostnader	5	-6 101 851	-5 757 629
Summa rörelsens kostnader		-19 579 808	-19 062 649
Rörelseresultat		10 622 047	9 742 811
Resultat från finansiella poster			
Resultat från andelar i koncernföretag	16	15 000 000	17 000 000
Övriga ränteintäkter och liknande resultatposter	17	9 154 318	1 693 615
Räntekostnader och liknande resultatposter		-128 106	-200 683
Summa finansiella poster		24 026 212	18 492 932
Resultat efter finansiella poster		34 648 259	28 235 743
Bokslutsdispositioner		-1 393 558	322 694
Resultat före skatt		33 254 701	28 558 437
Skatt på årets resultat	6	-2 011 204	-796 443
Årets resultat		31 243 497	27 761 994

Moderföreningens balansräkning

	Not	2022-12-31	2021-12-31
TILLGÅNGAR			
Anläggningstillgångar			
<i>Materiella anläggningstillgångar</i>			
Inventarier, verktyg och installationer	10	0	0
		0	0
<i>Finansiella anläggningstillgångar</i>			
Andelar i koncernföretag	18	20 303 211	2 803 211
		20 303 211	2 803 211
Summa anläggningstillgångar		20 303 211	2 803 211
Omsättningstillgångar			
<i>Kortfristiga fordringar</i>			
Kundfordringar		355 482	241 742
Fordringar hos koncernföretag		93 499 064	92 717 623
Aktuella skattefordringar		188 257	1 594 249
Övriga fordringar		969 734	971 200
Förutbetalda kostnader och upplupna intäkter	12	151 561	221 130
		95 164 098	95 745 944
<i>Kortfristiga placeringar</i>			
Övriga kortfristiga placeringar		151 957 866	142 788 130
		151 957 866	142 788 130
<i>Kassa och bank</i>		12 852 707	8 580 895
Summa omsättningstillgångar		259 974 671	247 114 969
SUMMA TILLGÅNGAR		280 277 882	249 918 180

	Not	2022-12-31	2021-12-31
EGET KAPITAL OCH SKULDER			
Eget kapital			
<i>Bundet eget kapital</i>			
Ändamålsbestämda medel		216 155 217	213 132 458
		216 155 217	213 132 458
<i>Fritt eget kapital</i>			
Balanserad vinst eller förlust		19 854 871	10 043 045
Årets resultat		28 220 739	9 811 827
		48 075 610	19 854 872
Summa eget kapital		264 230 827	232 987 330
Obeskattade reserver	19	10 411 145	9 017 587
Kortfristiga skulder			
Leverantörsskulder		763 922	368 038
Skulder till koncernföretag		45 986	206 861
Övriga skulder		3 731 146	6 496 794
Upplupna kostnader och förutbetalda intäkter	14	1 094 856	841 570
Summa kortfristiga skulder		5 635 910	7 913 263
SUMMA EGET KAPITAL OCH SKULDER		280 277 882	249 918 180



Noter

Not 1 Redovisnings- och värderingsprinciper

Allmänna upplysningar

Årsredovisningen och koncernredovisningen är upprättad i enlighet med årsredovisningslagen och BFNAR 2012:1 Årsredovisning och koncernredovisning (K3).

Redovisningsprinciperna är oförändrade jämfört med föregående år.

Moderföreningen och koncernen tillämpar samma redovisningsprinciper om inte annat framgår nedan.

Intäktsredovisning

Intäkter har tagits upp till verkligt värde av vad som erhållits eller kommer att erhållas. Medlems- och serviceavgifter har intäktsförts för den period de avser. För tjänsteuppdrag på löpande räkning redovisas inkomsten som är hänförlig till ett utfört tjänsteuppdrag som intäkt i takt med att arbetet utförs och material levereras eller förbrukas. Övriga intäkter har upptagits till verkligt värde av vad som erhållits och kommer att erhållas.

Ändamålsbestämda fonder

Föreningens ändamålsbestämda medel debiteras dels via medlemsfaktureringen och dels det särskilda tillägget via debiteringen av FORA. För samtliga fonder utgår debiteringen på medlemsföretagens inrapporterade lönesummor och en procentuell avgift.

Intaget till konfliktfonden sker med 0,05% och utbildningsfonden med 0,05% (av lönesumman) via medlemsfakturan från Svenskt Näringsliv och Maskinentreprenörerna. Intaget till arbetsmiljöfonden sker med 0,05% och semesterlönefonden 0,13% (av lönesumman) via FORA och det särskilda tillägget. Uttaget från fonderna, exklusive semesterlönefonden, beslutas av förbundsstyrelsen och ska utslutande nyttjas till medlemsnytta för medlemmarna inom de olika sakområdena.

Semesterlönefonden redovisas som en avsättning i det fria egna kapitalet. Uttag kan ske genom digital ansökan av medlemsföretag med anställda arbetare inom de berörda kollektivavtalen. Avsättningen avser att ersätta lönekostnader för kvalificerad frånvaro som genererar semesterlön.

Dalarnas ME avser en fond kopplad till den regionen och kan efter styrelsebeslut i region två fördelas till medlemmarna i Dalarna. Det finns en fond dedikerad till ME Kongress som sker vart femte år, och dess innehåll beslutas och planeras av förbundsstyrelsen och sker i anslutning till föreningens årsstämma.

Koncernredovisning

Konsolideringsmetod

Koncernredovisningen har upprättats enligt förvärvsmetoden.

Koncernredovisningen omfattar, förutom moderföreningen, samtliga företag i vilka moderföreningen

direkt eller indirekt har mer än 50 % av röstetalet eller på annat sätt innehar det bestämmande inflytandet. I koncernredovisningen ingår dotterföretagen från den dag koncernen erhåller bestämmande inflytande tills den dag det inte längre föreligger. Dotterföretagens redovisningsprinciper överensstämmer med koncernens redovisningsprinciper i övrigt.

I koncernredovisningen faller koncernföretagens bokslutsdispositioner bort och ingår i det redovisade resultatet efter avdrag för uppskjuten skatt. Detta innebär att koncernföretagens obeskattade reserver i koncernens balansräkning fördelas mellan uppskjuten skatteskuld och eget kapital.

Transaktioner mellan koncernföretag

Koncerninterna fordringar och skulder samt transaktioner mellan koncernföretag liksom orealiserade vinster elimineras i sin helhet. Orealiserade förluster elimineras också såvida inte transaktionen motsvarar ett nedskrivningsbehov.

Förändring av internvinst under räkenskapsåret har eliminerats i koncernresultaträkningen.

Anläggningstillgångar

Immateriella och materiella anläggningstillgångar redovisas till anskaffningsvärde minskat med ackumulerade avskrivningar enligt plan och eventuella nedskrivningar.

Avskrivning sker linjärt över den förväntade nyttjandeperioden med hänsyn till väsentligt restvärde. Följande avskrivningsprocent tillämpas:

Immateriella anläggningstillgångar

Immateriella anläggningstillgångar redovisas till anskaffningsvärde minskat ackumulerade avskrivningar och eventuella nedskrivningar. Avskrivningsbart belopp utgörs av anskaffningsvärde med avdrag för beräknat restvärde om detta bedöms vara väsentligt. Avskrivning sker linjärt över den förväntade nyttjandeperioden.

Koncessioner, patent, licenser, varumärken	10 år
--	-------

Materiella anläggningstillgångar

Materiella anläggningstillgångar redovisas till anskaffningsvärde minskat med ackumulerade avskrivningar och eventuella nedskrivningar. Materiella anläggningstillgångar har delats upp på betydande komponenter när komponenterna har väsentligt olika nyttjandeperioder.

Avskrivningsbart belopp utgörs av anskaffningsvärdet med avdrag för beräknat restvärde om detta bedöms vara väsentligt. Avskrivning sker linjärt över den förväntade nyttjandeperioden.

Byggnader	15-100 år
Maskiner och andra tekniska anläggningar	6 år
Inventarier, verktyg och installationer	6 år

På komponentnivå sker avskrivning av byggnader enligt nedan:

Grundläggning och stomme - 100 år

Markarbete inkl ledningar - 40 år

Taktäckning inkl plåt - 40 år

Fönster, dörrar och portar - 35 år

Installationer - 30 år

Inredning och utrustning - 20 år

Ytskikt - 15 år

Finansiella instrument

Finansiella tillgångar och skulder redovisas i enlighet med kapitel 11 (Finansiella instrument värderade utifrån anskaffningsvärdet).

Redovisning i och borttagning från balansräkningen

En finansiell tillgång eller finansiell skuld tas upp i balansräkningen när föreningen blir part i instrumentsavtalsmässiga villkor. En finansiell tillgång tas bort från balansräkningen när den avtalsenliga rätten till kassaflödet från tillgången har upphört eller reglerats. Detsamma gäller när de risker och fördelar som är förknippad med innehavet i allt väsentligt överförs till annan part och föreningen inte längre har kontroll över den finansiella tillgången. En finansiell skuld tas bort från balansräkningen när den avtalade förpliktelsen fullgjorts eller upphört.

Finansiella tillgångar värderas utifrån anskaffningsvärdet. Instrumentet redovisas i balansräkningen när bolaget blir part i instrumentets avtalsmässiga villkor. Finansiella tillgångar tas bort från balansräkningen när rätten att erhålla kassaflöden från instrumentet har löpt ut eller överförs och bolaget har överfört i stort sett alla risker och förmåner som är förknippade med äganderätten. Finansiella skulder tas bort från balansräkningen när förpliktelserna har reglerats eller på annat sätt upphört.

Finansiella tillgångar värderas vid första redovisningstillfället till anskaffningsvärde, inklusive eventuella transaktionsavgifter som är direkt hänförliga till förvärvet av tillgången.

Finansiella omsättningstillgångar värderas efter första redovisningstillfället till det lägsta av anskaffningsvärdet och nettoförsäljningsvärdet på balansdagen.

Kundfordringar och kortfristiga fordringar redovisas som omsättningstillgångar till det belopp som förväntas bli inbetalt efter avdrag för individuellt bedömda osäkra fordringar.

Finansiella anläggningstillgångar värderas efter första redovisningstillfället till anskaffningsvärdet med avdrag för eventuella nedskrivningar och med tillägg för eventuella uppskrivningar.

-Räntebärande finansiella tillgångar värderas enligt upplupet anskaffningsvärde med tillämpning av effektivräntemetoden.

-Andelar i dotterföretag, intresseföretag och gemensamt styrda företag redovisas till anskaffningsvärde minskat med ackumulerade nedskrivningar. I anskaffningsvärdet ingår förutom inköpspriset även utgifter som är direkt hänförliga till förvärvet.

Finansiella skulder värderas till upplupet anskaffningsvärde. Utgifter som är direkt hänförliga till upptagande av lån korrigerar lånets anskaffningsvärde och periodiseras enligt effektivräntemetoden.

Leasingavtal

Leasingavtal klassificeras som finansiella eller operationella leasingavtal. Ett finansiellt leasingavtal är ett leasingavtal enligt vilka de risker och fördelar som är förknippade med att äga en tillgång i allt väsentligt överförs från leasegivaren till leasetagaren. Ett operationellt leasingavtal är ett leasingavtal som inte är ett finansiellt leasingavtal. Föreningen och koncernen har inga finansiella leasingavtal.

Föreningen redovisar samtliga leasingavtal, såväl finansiella som operationella, som operationella leasingavtal. Operationella leasingavtal redovisas som en kostnad linjärt över leasingperioden.

Nyckeltalsdefinitioner

Nettoomsättning

Rörelsens huvudintäkter, fakturerade kostnader, sidointäkter samt intäktskorrigeringar.

Resultat efter finansiella poster

Resultat efter finansiella intäkter och kostnader men före bokslutsdispositioner och skatter.

Soliditet (%)

Justerat eget kapital (eget kapital och obeskattade reserver med avdrag för uppskjuten skatt) i procent av balansomslutning.



Not 2 Leasingavtal för operationell leasing - leasingtagare

Koncernen

Årets leasingkostnader avseende leasingavtal, uppgår till 14 776 567 (14 313 982) kronor.

Framtida leasingavgifter, för icke uppsägningsbara leasingavtal, förfaller till betalning enligt följande:

	2022	2021
Inom ett år	16 844 317	12 148 160
Senare än ett år men inom fem år	22 087 979	11 438 536
	38 932 296	23 586 696

Moderföreningen

Årets leasingkostnader avseende leasingavtal, uppgår till 153 361 (226 833) kronor.

Framtida leasingavgifter, för icke uppsägningsbara leasingavtal, förfaller till betalning enligt följande:

	2022	2021
Inom ett år	129 817	250 415
Senare än ett år men inom fem år	106 224	385 872
	236 041	636 287

Not 3 Arvode till revisorer

Koncernen

Med revisionsuppdrag avses granskning av årsredovisningen och bokföringen samt styrelsens och verkställande direktörens förvaltning, övriga arbetsuppgifter som det ankommer på bolagets revisor att utföra samt rådgivning eller annat biträde som föräns av iakttagelser vid sådan granskning eller genomförandet av sådana övriga arbetsuppgifter.

	2022	2021
PwC		
Skatterådgivning	0	118 375
Övriga tjänster	0	39 250
	0	157 625
KPMG		
Revisionsuppdrag	401 760	159 250
Skatterådgivning	0	40 000
	401 760	199 250

Moderföreningen

Med revisionsuppdrag avses granskning av årsredovisningen och bokföringen samt styrelsens och verkställande direktörens förvaltning, övriga arbetsuppgifter som det ankommer på bolagets revisor att utföra samt rådgivning eller annat biträde som föräns av iakttagelser vid sådan granskning eller genomförandet av sådana övriga arbetsuppgifter.

	2022	2021
PwC		
Skatterådgivning	0	118 375
Övriga tjänster	0	39 250
	0	157 625
KPMG		
Revisionsuppdrag	105 270	89 250
Skatterådgivning	0	89 250
	105 270	178 500

Not 4 Leasingavtal för operationell leasing - leasegivare

Koncernen

Framtida leasingavgifter, för icke uppsägningsbara leasingavtal, förfaller till betalning enligt följande:

	2022	2021
Inom ett år	2 318 100	2 345 354
Senare än ett år men inom fem år	625 056	1 324 173
	2 943 156	3 669 527

Not 5 Anställda och personalkostnader

Koncernen

	2022	2021
Medelantalet anställda		
Kvinnor	19	19
Män	48	45
	67	64
Löner och andra ersättningar		
Styrelse och verkställande direktör	4 128 202	4 715 025
Övriga anställda	36 031 030	34 609 633
	40 159 232	39 324 658
Sociala kostnader		
Pensionskostnader för styrelse och verkställande direktör	2 024 660	1 312 809
Pensionskostnader för övriga anställda	4 446 247	5 712 037
Övriga sociala avgifter enligt lag och avtal	15 141 573	12 349 338
	21 612 480	19 374 184
Totala löner, ersättningar, sociala kostnader och pensionskostnader	61 771 712	58 698 842

Könsfördelning bland ledande befattningshavare

Andel kvinnor i styrelsen	23 %	14 %
Andel män i styrelsen	77 %	86 %
Andel kvinnor bland övriga ledande befattningshavare	0 %	0 %
Andel män bland övriga ledande befattningshavare	100 %	100 %

Moderföreningen

	2022	2021
Medelantalet anställda		
Kvinnor	0	0
Män	2	2
	2	2
Löner och andra ersättningar		
Styrelse och verkställande direktör	1 792 563	3 673 205
Övriga anställda	1224 674	985 808
	3 017 237	4 659 013
Sociala kostnader		
Pensionskostnader för styrelse och verkställande direktör	871 993	898 938
Pensionskostnader för övriga anställda	277 196	139 079
Övriga sociala avgifter enligt lag och avtal	1 612 257	942 751
	2 761 446	1 980 768
Totala löner, ersättningar, sociala kostnader och pensionskostnader	5 778 683	6 639 781

Könsfördelning bland ledande befattningshavare

Andel kvinnor i styrelsen	25 %	10 %
Andel män i styrelsen	75 %	90 %
Andel kvinnor bland övriga ledande befattningshavare	0 %	0 %
Andel män bland övriga ledande befattningshavare	100 %	100 %



Not 6 Aktuell och uppskjuten skatt

Koncernen

	2022	2021
Skatt på årets resultat		
Aktuell skatt	-4 952 399	-6 116 096
Förändring av uppskjuten skatt avseende temporära skillnader	139 957	-881 443
Totalt redovisad skatt	-4 812 442	-6 997 539

Moderföreningen

	2022	2021
Skatt på årets resultat		
Aktuell skatt	-2 011 204	-796 443
Totalt redovisad skatt	-2 011 204	-796 443

Avstämning av effektiv skatt

Koncernen	2022		2021	
	Procent	Belopp	Procent	Belopp
Redovisat resultat före skatt i den skattepliktiga verksamheten		22 151 298		32 397 398
Skatt enligt gällande skattesats	20,60	-4 563 167	20,60	-6 673 864
Ej avdragsgilla kostnader		-41 144		35 814
Ej skattepliktiga intäkter		2 257		1
Justering avseende skatter för föregående år		-87 285		-191 331
Skatteeffekt av schablonränta på fondandelar och periodiseringsfond		-263 060		-286 378
Uppskjuten skatt hänförlig till tidigare år				118 219
Redovisad effektiv skatt		-4 952 399		-6 997 539

Avstämning av effektiv skatt

Moderföreningen	2022		2021	
	Procent	Belopp	Procent	Belopp
Redovisat resultat före skatt i den skattepliktiga verksamheten		9 026 212		1 981 414
Skatt enligt gällande skattesats	20,60	-1 859 400	20,60	-408 171
Justering avseende skatter för föregående år				-191 232
Skatteeffekt av schablonränta på fondandelar och periodiseringsfonder		-151 804		-197 040
Redovisad effektiv skatt		-2 011 204		-796 443

Not 7 Koncessioner, patent, licenser, varumärken samt liknande rättigheter

Koncernen

	2022-12-31	2021-12-31
Ingående anskaffningsvärden	415 012	315 012
Inköp	0	100 000
Utgående ackumulerade anskaffningsvärden	415 012	415 012
Ingående avskrivningar	-31 501	0
Årets avskrivningar	-41 501	-31 501
Utgående ackumulerade avskrivningar	-73 002	-31 501
Utgående redovisat värde	342 010	383 511



Not 8 Byggnader och mark

Koncernen

	2022-12-31	2021-12-31
Ingående anskaffningsvärden	45 557 572	45 557 572
Inköp	204 995	0
Utgående ackumulerade anskaffningsvärden	45 762 567	45 557 572
Ingående avskrivningar	-2 778 333	-1 825 762
Årets avskrivningar	-952 571	-952 571
Utgående ackumulerade avskrivningar	-3 730 904	-2 778 333
Utgående redovisat värde	42 031 663	42 779 239
Taxeringsvärden byggnader	12 400 000	8 200 000
Taxeringsvärden mark	3 648 000	3 648 000
	16 048 000	11 848 000
Bokfört värde byggnader	34 119 673	35 115 539
Bokfört värde mark	7 911 990	7 663 700
	42 031 663	42 779 239

Not 9 Maskiner och inventarier

Koncernen

	2022-12-31	2021-12-31
Ingående anskaffningsvärden	686 050	604 750
Inköp	0	81 300
Utgående ackumulerade anskaffningsvärden	686 050	686 050
Ingående avskrivningar	-498 341	-390 634
Årets avskrivningar	-82 188	-107 707
Utgående ackumulerade avskrivningar	-580 529	-498 341
Utgående redovisat värde	105 521	187 709

Not 10 Inventarier, verktyg och installationer

Koncernen

	2022-12-31	2021-12-31
Ingående anskaffningsvärden	10 030 072	9 787 523
Inköp	404 798	242 549
Utgående ackumulerade anskaffningsvärden	10 434 870	10 030 072
Ingående avskrivningar	-5 826 171	-4 695 854
Årets avskrivningar	-1 144 882	-1 130 317
Utgående ackumulerade avskrivningar	-6 971 053	-5 826 171
Utgående redovisat värde	3 463 817	4 203 901

Moderföreningen

	2022-12-31	2021-12-31
Ingående anskaffningsvärden	151 216	151 216
Utgående ackumulerade anskaffningsvärden	151 216	151 216
Ingående avskrivningar	-151 216	-151 216
Utgående ackumulerade avskrivningar	-151 216	-151 216
Utgående redovisat värde	0	0

Not 11 Uppskjuten skattefordran

Koncernen

	2022-12-31	2021-12-31
Temporär skillnad	0	573 878
Temporär skillnad avskrivning fastighet 2019-2022	165 674	118 219
	165 674	692 097

Not 12 Förutbetalda kostnader och upplupna intäkter

Koncernen

	2022-12-31	2021-12-31
Förutbetalda hyreskostnader	797 083	764 154
Förutbetalda försäkringspremier	0	74 737
Upplupna provisionsintäkter	21 327 650	20 257 037
Övriga poster	1 587 232	1 529 128
	23 711 965	22 625 056

Moderföreningen

	2022-12-31	2021-12-31
Förutbetalda hyreskostnader	38 184	25 339
Förutbetalda försäkringspremier	0	74 737
Övriga poster	113 377	121 054
	151 561	221 130

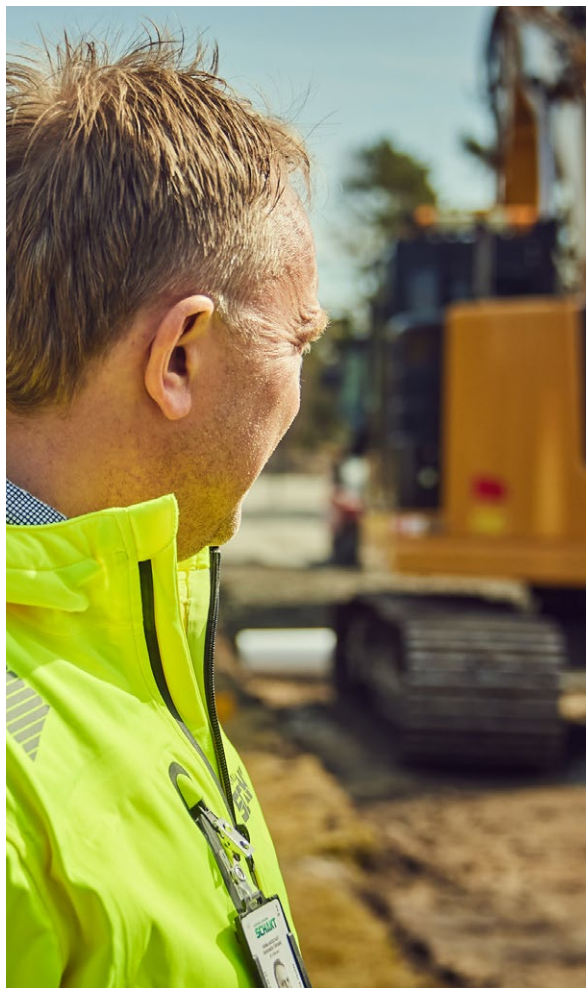
Not 13 Uppskjuten skatt på temporära skillnader

Koncernen

2022-12-31		
Temporära skillnader	Uppskjuten skatteskuld	Netto
Andra outnyttjade skatteavdrag	9 034 814	9 034 814
	9 034 814	9 034 814

2022-12-31		
Temporära skillnader	Uppskjuten skatteskuld	Netto
Skattepliktiga temporära skillnader	9 125 713	9 125 713
	9 125 713	9 125 713

Förändring av uppskjuten skatt		
	Belopp vid årets ingång	Belopp vid årets utgång
Skattepliktiga temporära skillnader	9 125 713	9 125 713
	9 125 713	9 125 713



Not 14 Upplupna kostnader och förutbetalda intäkter

Koncernen

	2022-12-31	2021-12-31
Upplupna löner och sociala avgifter	3 860 291	3 131 300
Upplupen löneskatt	2 555 073	2 960 971
Övriga poster	1 964 329	807 188
	8 379 693	6 899 459

Moderföreningen

	2022-12-31	2021-12-31
Upplupna löner och sociala avgifter	630 914	454 637
Upplupen löneskatt	277 493	302 951
Övriga poster	186 449	83 981
	1 094 856	841 569

Not 15 Justering för poster som inte ingår i kassaflödet

Koncernen

	2022-12-31	2021-12-31
Avskrivningar	2 221 143	2 222 096
Uppskjuten skatt	-47 550	-118 220
	2 173 593	2 103 876

Not 16 Resultat från andelar i koncernföretag

Moderföreningen

	2022	2021
Erhållna utdelningar	15 000 000	17 000 000
	15 000 000	17 000 000
	2 173 593	2 103 876

Not 17 Övriga ränteintäkter och liknande resultatposter

Moderföreningen

	2022	2021
Utdelningar	1 585	25 171
Resultat vid försäljningar	9 152 733	1 668 444
	9 154 318	1 693 615

Not 18 Andelar i koncernföretag

Moderbolaget

	2022-12-31	2021-12-31
Ingående anskaffningsvärden	2 803 211	2 803 211
Aktieägartillskott	17 500 000	0
Utgående ackumulerade anskaffningsvärden	20 303 211	2 803 211
Utgående redovisat värde	20 303 211	2 803 211

Not 19 Obeskattade reserver

Moderföreningen

	2022-12-31	2021-12-31
Periodiseringsfond vid 2017 års taxering	0	1 366 442
Periodiseringsfond vid 2018 års taxering	782 270	782 270
Periodiseringsfond vid 2019 års taxering	1 634 328	1 634 328
Periodiseringsfond vid 2020 års taxering	3 218 110	3 218 110
Periodiseringsfond vid 2021 års taxering	1 037 131	1 037 131
Periodiseringsfond vid 2022 års taxering	979 306	979 306
Periodiseringsfond vid 2023 års taxering	2 760 000	0
	10 411 145	9 017 587

Stockholm, datum enligt datumstämpel till

Magnus Persson
Ordförande

Peter Flygt

Mats Bergkvist

Ann-Christine Larsson

Håkan Ström

Stefan Fransson

Lars Nilsson

Ulrika Karlsson

Daniel Schönström

Anders Robertsson

Verkställande direktör

Vår revisionsberättelse har lämnats den dag som framgår av min elektroniska underskrift

KPMG
Tomas Mathiesen
Auktoriserad revisor

